

Рассмотрен:
Педагогическим советом
МАДОУ «Детский сад №104 «Бэлэкэч»
Протокол от 26.02.2026 г. № 3



Утвержден:
Заведующий
МАДОУ «Детский сад №104 «Бэлэкэч»
С.А. Сорошкина

Отчет

о результатах самообследования деятельности муниципального автономного дошкольного образовательного учреждения города Набережные Челны «Центр развития ребенка – детский сад №104 «Бэлэкэч» за 2025 год.

г. Набережные Челны
2026 г.

	Содержание	
	Общие сведения	
	Аналитическая часть	
I.	Оценка образовательной деятельности	
II.	Оценка системы управления	
III.	Оценка содержания и качества подготовки воспитанников	
IV.	Оценка организации воспитательно-образовательного процесса	
V.	Оценка качества кадрового обеспечения	
VI.	Оценка учебно – методического и библиотечно-информационного обеспечения	
VII.	Оценка материально – технической базы	
VIII.	Оценка функционирования внутренней системы оценки качества образования	
	Результаты анализа показателей деятельности организации	
	План мероприятий («дорожная карта») по снижению бюрократической нагрузки на педагогических работников	

Отчет о результатах самообследования

деятельности муниципального автономного дошкольного образовательного учреждения города Набережные Челны «Центр развития ребенка – детский сад №104 «Бэлэкэч» за 2025 год.

Настоящий отчет подготовлен по результатам самообследования, проведенного в соответствии с требованиями:

- Приказа Министерства образования и науки Российской Федерации от 14 июня 2013 г. № 462 «Об утверждении Порядка проведения самообследования образовательной организацией» (с изменениями на 14 декабря 2017 года);
- Приказа Министерства образования и науки Российской Федерации от 10 декабря 2013 г. № 1324 «Об утверждении показателей деятельности образовательной организации, подлежащей самообследованию» (с изменениями на 23 сентября 2025 года);
- Постановления Правительства Российской Федерации от 05.08.2013 г. № 662 «Об осуществлении мониторинга системы образования» (с изменениями на 24 марта 2022 года);
- Приказа заведующего МАДОУ «Детский сад №104 «Бэлэкэч» от 20.02.2026 года № 70 «О проведении самообследования по итогам 2025 года».

Цель самообследования: - обеспечение доступности и открытости информации о деятельности ДОО. Форма проведения самообследования - отчет, включающий аналитическую часть и результаты анализа показателей деятельности ДОО.

Общие сведения об образовательной организации

Наименование образовательной организации	Муниципальное автономное дошкольное образовательное учреждение города Набережные Челны «Центр развития ребенка – детский сад №104 «Бэлэкэч»
Руководитель	Сорошкина Светлана Александровна
Адрес организации	423822, Республика Татарстан, город Набережные Челны, улица имени Сергея Максютова, дом 4 (36/9-2)
Телефон, факс	8(855)235-73-35, 35-73-58
Адрес электронной почты	madou104@yandex.ru ds104.nch@tatar.ru
Официальный сайт образовательного учреждения в сети интернет	https://edu.tatar.ru/n_chelny/page442039.htm
Учредитель	Муниципальное образование город Набережные Челны в лице Муниципального казенного учреждения «Исполнительный комитет муниципального образования город Набережные Челны Республики Татарстан»
Дата создания	2011 год
Правоустанавливающие документы	Устав. Утвержден постановлением Исполнительного комитета от 23 октября 2018 г. № 6292 (в редакции от 28.12.2020 г. № 7422).

	Лицензия на осуществление образовательной деятельности от 14 сентября 2015 года № 7191, бессрочно. Приложение № 1 к лицензии на осуществление образовательной деятельности от 14 сентября 2015 года № 7191 серия 16П01 № 0004738
	Лицензия на осуществление медицинской деятельности от 01 августа 2013 года № ЛО-16-01-002797 Приложение № 1 к лицензии от 01 августа 2013 № ЛО-16-01-002797 на осуществление медицинской деятельности
	Свидетельство ОГРН от 26 сентября 2011 года. Основной государственный регистрационный номер 1111650020580
	ИНН/КПП 1650230483/165001001
	Санитарно – эпидемиологическое заключение от 30.05.2012 г. № 16.30.24.000.М.000127.05.12 для осуществления образовательной деятельности в области дошкольного образования. Санитарно – эпидемиологическое заключение от 23.11.2017 г. № 16.30.24.000.М.000357.11.17 для осуществления образовательной деятельности в области дополнительного образования.
	Заключение от 07.06.2012 г. № 12 о соответствии объекта защиты обязательным требованиям пожарной безопасности
Формы самоуправления	Общее собрание работников Наблюдательный совет Педагогический совет Родительский комитет
Язык обучения и воспитания	русский
Форма обучения	Очная
Режим работы Детского сада	Рабочая неделя пятидневная, с понедельника по пятницу, с 06.00 до 18.00 часов. Выходные дни: суббота, воскресенье и праздничные дни, установленные законодательством Российской Федерации, Республики Татарстан
Питание детей	5 – ти разовое: завтрак, второй завтрак, обед, полдник, ужин

МАДОУ «Детский сад №104 «Бэлэкэч» расположено в жилом районе города вдали от производственных предприятий и торговых мест. Здание Детского сада построено по типовому проекту. Проектная наполняемость на 340 мест. Общая площадь здания 7230,2 кв. м, из них площадь помещений, используемых непосредственно для нужд образовательного процесса, 4869 кв. м.

Основной целью деятельности Детского сада является осуществление образовательной деятельности по образовательной программе дошкольного образования, присмотр и уход за детьми.

Предметом деятельности Детского сада является оказание услуг в сфере дошкольного образования, в том числе путем реализации основной образовательной программы дошкольного образования в группах общеразвивающей и компенсирующей направленности.

Аналитическая часть

I. Оценка образовательной деятельности

Образовательная деятельность в ДООУ организована в соответствии с Федеральным законом от 29.12.2012 №273 – ФЗ «Об образовании в Российской Федерации», ФГОС дошкольного образования, СП 2.4.3648-20 «Санитарно-эпидемиологические требования к организациям воспитания и обучения, отдыха и оздоровления детей и молодежи», приказом Министерства просвещения РФ от 31.07.2020 № 373 "Об утверждении Порядка организации и осуществления образовательной деятельности по основным общеобразовательным программам - образовательным программам дошкольного образования".

Образовательная деятельность ведется на основании утвержденной образовательной программы дошкольного образования МАДООУ «Детский сад №104 «Бэлэкэч», которая составлена в соответствии с ФООП ДОО и ФГОС дошкольного образования.

Детский сад на 01.01.026 г. посещают 385 воспитанников в возрасте от 2 до 7 лет. В ДООУ сформировано 16 групп общеразвивающей направленности и 1 группа компенсирующей направленности для детей с ФФНР. Из них:

- 2-3 лет - 4 группы / 83 ребенка;
- 3-4 года - 4 группы/97 детей;
- 4-5 лет - 3 группы/73 ребенка;
- 5-6 лет - 2 группы/51 ребенок;
- 6-7 лет – 4 группы/81 ребёнок.

Построение образовательного процесса в ДООУ основывается на адекватных возрасту формах работы с детьми, выбор форм осуществляется педагогами самостоятельно и зависит от континента воспитанников, оснащенности групп, культурных и региональных особенностей, от опыта и творческого подхода педагога. В течение дня во всех возрастных группах предусмотрен определённый баланс различных видов деятельности.

Основные форма организации образовательного процесса:

- совместная деятельность педагогического работника и воспитанников в рамках организованной образовательной деятельности по освоению ОП ДОО;
- самостоятельная деятельность воспитанников под наблюдением педагогического работника.

Продолжительность занятий соответствует СанПиН 1.2.3685-21 и составляет:

- в группах с детьми от 2 до 3 лет – до 10 мин;
- в группах с детьми от 3 до 4 лет – до 15 мин;
- в группах с детьми от 4 до 5 лет – до 20 мин;
- в группах с детьми от 5 до 6 лет – до 25 мин;
- в группах с детьми от 6 до 7 лет – до 30 мин.

Между занятиями в рамках образовательной деятельности предусмотрены перерывы продолжительностью не менее 10 минут.

Организованная образовательная деятельность в ДООУ регламентируется учебным планом.

Анализ коррекционной работы педагога-психолога

Коррекционная и развивающая работа проводится согласно годовому плану, по запросу родителей и воспитателей по следующим направлениям:

1. Игры на создания положительного настроения к детскому саду, игры на сплочение детского коллектива и снятия эмоционального напряжения.

2. Игры с детьми 2 младших групп по сенсорному развитию с детьми, игры с песком, водой, крупами.
3. Индивидуальные развивающие занятия на развитие психических процессов: мышления, внимания, восприятия, воображения для детей среднего, старшего возраста.
4. Занятие по формированию предпосылок УД в подготовительных к школе группах.
5. Коррекционно-развивающие занятия с детьми имеющие низкий уровень развития по результатам диагностики «Стартовые возможности дошкольников».
6. Подгрупповые занятия с детьми подготовительных групп на развитие саморегуляции и самоконтроля.
7. Работа со способными детьми (1 раз в неделю). Индивидуальные занятия, подготовка к конкурсам, участие в конкурсах.

Динамика результативности коррекционной работы наблюдается в повышении уровней по результатам диагностики.

Дополнительное образование

Одним из направлений деятельности учреждения является организация платных дополнительных услуг. Сфера дополнительного образования расширяет возможности для жизненного самоопределения детей, способствует формированию внутренней образовательной среды ребенка, его интересов и склонностей, а также позволяет расширить возможности финансирования учреждения за счет привлечения средств от оказания платных услуг. Оказание платных образовательных услуг осуществляется с учетом пожеланий родителей, интересов детей и возможностей ДООУ.

Для воспитанников детского сада в 2025 году в ДООУ работали кружки по направлениям:

- 1) Художественно-эстетическое: «Страна мастеров», хореография «Стрекоза», тестопластика «Волшебный комочек», «Ритмическая мозаика», «3Д моделирование»;
- 2) Социально-педагогическое: «English for kids», «Скоро в школу», «Словокубики», «Шахматное королевство», «Логика», «Арт терапия», программирование «Умная пчелка», «Юные исследователи», «Робототехника», «Юный конструктор», «Умничка»;
- 3) Физкультурно-спортивное: «Беби фитнес».

Дополнительным образованием охвачено 84 % воспитанников.



Доходы 2025 года были направлены на заработную плату сотрудников в размере 3784,01 тыс. руб., что составило 86,23 от общей суммы дохода. Остальная сумма была направлена на оплату налогов, развитие и содержание ДООУ - приобретение дидактических пособий, методических материалов, канцтоваров, обслуживание оргтехники, оплату договоров, обучение сотрудников.

В период с 13.02.2025 - 16.02.2025 г. проводилось анкетирование 179 родителей «Удовлетворенность платными образовательными услугами», получены следующие результаты:

- 100 % родителей считают необходимым всесторонне развивать способности ребенка в дошкольном возрасте;
- 95% детей с удовольствием посещают дополнительные кружки в детском саду;
- 99 % родителей удовлетворены работой дополнительных кружков, организованных в детском саду на платной основе.

Анкетирование родителей показало высокую степень удовлетворенности качеством предоставляемых услуг.

Таким образом, удовлетворённость родителей работой дополнительных кружков, увеличение объема доходов, полученных за счет оказания платных образовательных услуг, результативное участие воспитанников в конкурсном движении позволяет сделать вывод о том, что учреждением создаются условия для качественного дополнительного образования и привлечения ресурсов из так называемого «негосударственного сектора».

II. Оценка системы управления ДОО.

Управление ДОО осуществляется в соответствии с законодательством Российской Федерации с учетом особенностей, установленных федеральным законом «Об образовании в Российской Федерации», на основе сочетания принципов единоначалия и коллегиальности.

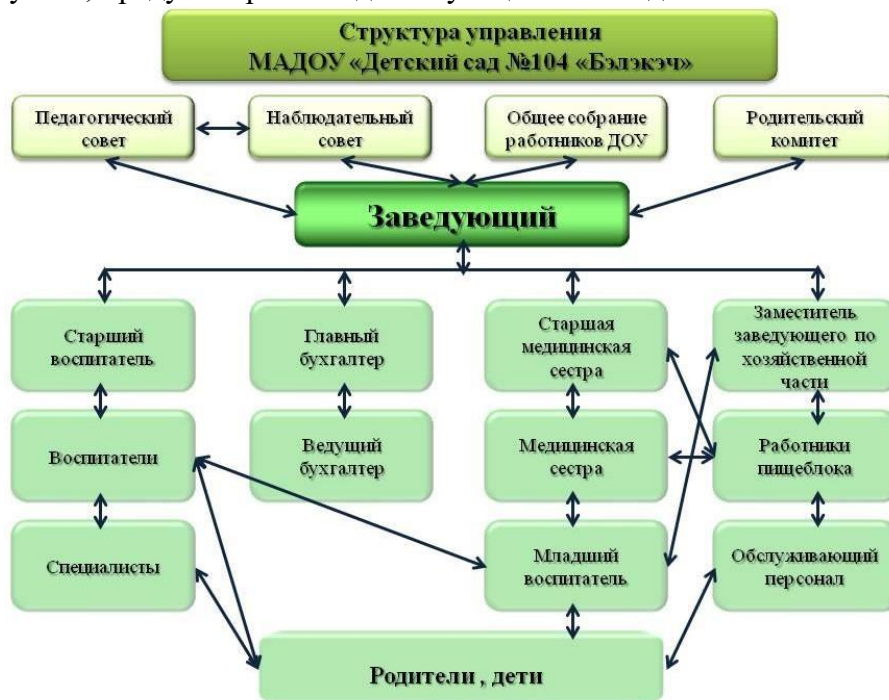
Коллегиальными органами управления являются: общее собрание работников, педагогический совет, наблюдательный совет, родительский комитет. Единоличным исполнительным органом является руководитель – заведующий.

Органы управления, действующие в ДОО.

Наименование органа	Функции
Заведующий	Контролирует работу и обеспечивает эффективное взаимодействие структурных подразделений организации, утверждает штатное расписание, отчетные документы организации, осуществляет общее руководство ДОО. Принимает решения по вопросам: - развития образовательной организации; - финансово-хозяйственной деятельности; - материально-технического обеспечения.
Общее собрание работников Детского сада	- принятие правил внутреннего распорядка воспитанников, правил внутреннего трудового распорядка, иных локальных нормативных актов Детского сада; - рассмотрение и принятие проекта новой редакции Устава Детского сада, проектов изменений и дополнений, вносимых в Устав; - рассмотрение и обсуждение вопросов стратегии развития Детского сада; - рассмотрение и обсуждение вопросов материально-технического обеспечения и оснащения образовательного процесса; - заслушивание отчетов заведующего ДОО и коллегиальных органов управления Детского сада по вопросам их деятельности; - рассмотрение иных вопросов деятельности Детского сада, вынесенных на рассмотрение заведующим ДОО, коллегиальными органами управления ДОО и др.

Педагогический совет	<p>- организация и совершенствование методического обеспечения образовательного процесса; разработка и принятие образовательных программ; рассмотрение организации и осуществления образовательного процесса в соответствии с настоящим Уставом, полученной лицензией на осуществление образовательной деятельности;</p> <p>рассмотрение и формирование предложений по улучшению деятельности педагогических работников и методических объединений.</p>
Наблюдательный совет	<p>- рассмотрение предложения учредителя или заведующего Детским садом о внесении изменений в Устав Детского сада;</p> <p>- рассмотрение предложения учредителя или заведующего Детским садом о создании и ликвидации филиалов Детского сада, об открытии и о закрытии его представительств;</p> <p>- рассмотрение проекта плана финансово-хозяйственной деятельности Детского сада;</p> <p>- рассмотрение проекта отчетов о деятельности Детского сада и об использовании его имущества, об исполнении плана его финансово-хозяйственной деятельности, годовую бухгалтерскую отчетность Детского сада.</p>

В целях учета мнения родителей (законных представителей) воспитанников и педагогических работников по вопросам управления ДОО и при принятии ДОО локальных нормативных актов, затрагивающих их права и законные интересы, по инициативе родителей (законных представителей) воспитанников и педагогических работников в ДОО создан «Родительский комитет». Мнение «Родительского комитета» учитывается при принятии локальных нормативных актов ДОО, затрагивающих права воспитанников и работников ДОО, а также в иных случаях, предусмотренных действующим законодательством об образовании.



Таким образом, система управления ДОО может быть оценена как положительная, т.к. обеспечивает стабильную работу коллектива и учреждения в целом, а также положительную

динамику работы в новых условиях. По итогам 2025 года система управления ДОУ оценивается как эффективная, позволяющая учесть мнение работников и всех участников образовательных отношений. В следующем году изменение системы управления не планируется.

III. Оценка содержания и качества подготовки воспитанников

Результаты оценки сформированности предпосылок к учебной деятельности детей подготовительных к школе групп № 9, 10, 12, 13, 2

Проведено обследование воспитанников подготовительных к школе групп № 9, 10, 12, 13, 2 на предмет оценки сформированности предпосылок к учебной деятельности. Всего было обследовано 105 детей на конец учебного года. Обследование проводилось по традиционным методикам. При отборе диагностического инструментария учитывалось соответствие возрасту детей и целям диагностического обследования.

Проведенная диагностика дала возможность выделить четыре параметра психического развития: сформированность регуляторного компонента деятельности в целом; собственно, предпосылки к учебной деятельности; сформированность пространственных представлений; особенности мыслительной деятельности.

Целостный характер исследования предоставил возможность получить картину актуального уровня психического развития ребенка и обозначить зону его ближайшего развития.

По итогам обследования дети разделились на следующие группы:

IV уровень (средний балл от 3,2 до 4,0) - высокие показатели состояния ВПФ и процессов – 75 человека (71%);

III уровень (средний балл от 2,60 до 3,19) - средний уровень развития – 30 человек (29%);

II уровень (средний балл от 2,0 до 2,59) – показатели ниже средних - 0 человек (0%);

I уровень (менее 2 баллов) – низкие показатели – 0 человек (0%).

Дети, показавшие высокий уровень развития, имеют развитие соответствующее выше возрастной нормы (могут усваивать программу выше традиционной общеобразовательной школы). Высокий уровень развития математических представлений у 105 детей – 100%, внимания у 69 детей – 66%.

9 группа	16 детей	70 %
10 группа	17 детей	74%
12 группа	16 детей	70%
13 группа	15 ребенка	68%
2 группа	11 детей	79%

Средний уровень развития: эти дети имеют развитие соответствующее возрастной норме (и могут усваивать традиционную программу общеобразовательной школы).

9 группа	7 детей	30%
10 группа	6 детей	26%
12 группа	7 детей	30%
13 группа	7 детей	32%
2 группа	3 ребёнка	21%

У некоторых детей, при возрастной норме отмечается ниже среднего уровень качественных характеристик мышления (процессов обобщения, классификации наглядного материала), что требует развивающих упражнений в ходе обучения.

Низких показатели уровня развития нет

Проведенная диагностика дала возможность выделить четыре параметра психического развития в соответствии с новыми требованиями к результатам образования, в связи с введением ФГОС: сформированность регуляторного компонента деятельности в целом; собственно предпосылки к учебной деятельности; сформированность пространственных представлений; особенности мыслительной деятельности.

Данные диагностики показали:

Показатель	сформирован (2,5-4,0 баллов)		частично сформирован (2-2,49 баллов)		не сформирован (менее 2 баллов)	
	Дети	%	Дети	%	Дети	%
регуляторный компонент деятельности	89	85	15	14	1	1
предпосылки к учебной деятельности	103	98	2	2	-	-
пространственные представления	95	90	10	10	-	-
мыслительная деятельность	85	81	18	17	2	2

Таким образом, дети, имеющие IV уровень развития, смогут усваивать программу повышенного уровня, при условии выполнения предложенных рекомендаций. Дети, показавшие III уровень развития, имеют развитие соответствующее возрастной норме и могут усваивать традиционную программу общеобразовательной школы. Детям II и I уровня развития требуется консультация узких специалистов: учителя-дефектолога, учителя-логопеда, педагога-психолога и дополнительные развивающие занятия.

По результатам диагностики все выпускники детского сада могут успешно усваивать программу общеобразовательной школы. Во время занятий в группах учили детей слышать инструкцию к заданиям с первого раза, работать не отвлекаясь, доделывать задание до конца и исправлять ошибки, если они есть. Но в ходе выполнения тестовых заданий выявились следующие особенности: не все дети умеют сосредоточенно работать, даже при условии педагога быть внимательным. Дети отвлекаются, часто требуют повтор инструкции, переспрашивают задание. Это говорит о том, что не все дети умеют концентрироваться и как следствие не слышат задание и допускают ошибки.

Рекомендации для педагогов: тренировать способность концентрировать внимание не только во время занятий, а также во время свободной деятельности.

Таким образом, по результатам диагностики готовы к школьному обучению 105 детей – 100%, частично готовы 0 детей - 0%, не готовых к обучению в школе –нет.

Результаты мониторинга достижения детьми результатов освоения образовательной программы МАДОУ «Детский сад №104 «Бэлэкэч»

Итоги мониторинга освоения программного материала показали, что детьми всех возрастных групп материал по всем образовательным областям усвоен на разном уровне (результаты представлены в общей таблице).

Возраст	Уровни	Направление развития, области											
		Социально-коммуникативное		Познавательное		Речевое		Физическое		Художественно-эстетическое		Итого	
		Кол-во детей	%	Кол-во детей	%	Кол-во детей	%	Кол-во детей	%	Кол-во детей	%	Кол-во детей	%
Ср. гр. 48	высокий	16	33%	12	25%	12	25%	23	48%	21	44%	17	35%
	средний	30	63%	32	67%	31	65%	22	46%	24	50%	28	59%
Ст. гр. -70	низкий	2	4%	4	8%	5	10%	3	6%	3	6%	3	6%
	высокий	45	64%	41	59%	37	53%	49	70%	43	61%	43	61%
	средний	24	35%	28	40%	32	46%	21	30%	27	39%	26	38%
	низкий	1	1%	1	1%	1	1%	0	0%	0	0%	1	1%
Подг. гр. -106	высокий	65	61%	62	58%	63	59%	86	81%	72	68%	70	66%
	средний	41	39%	44	42%	43	41%	20	19%	34	32%	36	34%
	низкий	0	0%	0	0%	0	0%	0	0%	0	0%	0	0%
Итого по саду -224	высокий	126	57%	115	51%	112	50%	158	71%	136	61%	130	58%
	средний	95	42%	104	47%	106	47%	63	28%	85	38%	90	40%
	низкий	3	1%	5	2%	6	3%	3	1%	3	1%	4	2%

Всего обследовано 224 ребенка 4-7 лет.

Высокий уровень – 130/58%

Средний уровень – 90/40%

Низкий уровень – 4/2%

Таким образом, результаты усвоения программного материала воспитанниками дошкольного образовательного учреждения являются удовлетворительными. На конец учебного года показали следующие результаты: высокий уровень -«Физическое развитие» на начало учебного года составляло - 40%, на конец учебного года 71%, «Социально – коммуникативное развитие» на начало учебного года составляло 23%, на конец учебного года составляет 57%, «Познавательное развитие» - 16%, на конец года составляет 51%, «Художественно – эстетическое развитие» - 29%, на конец учебного года – 61%, «Речевое развитие» - 16%, на конец учебного года составил- 50%. Педагогам необходимо особое внимание уделить познавательного-речевому развитию детей в условиях ДОУ.

Таким образом, результаты мониторинга освоения программного материала детьми на конец 2024-2025 учебного года на должном уровне. На конец учебного года высокий уровень усвоения программы повысился на 33%, средний уровень понизился на 14%, низкий уровень снизился на 19%. Педагоги провели плодотворную работу с детьми по усвоению программного материала. Даны рекомендации. На летний оздоровительный период педагогами разрабатывается план коррекционной работы по итогам мониторинга.

IV. Оценка организации воспитательно-образовательного процесса

В основе воспитательно-образовательного процесса в ДОУ лежит взаимодействие педагогических работников и родителей. Основными участниками образовательного процесса являются дети, родители, педагоги.

Воспитательно – образовательный процесс строится с учётом контингента воспитанников, их индивидуальных и возрастных особенностей, социального заказа родителей. При организации воспитательно – образовательного процесса обеспечивается единство воспитательных, развивающих и обучающих целей и задач. В образовательном учреждении разработана и реализуется ОП ДО, с учётом воспитательных задач, которые реализуются интегративно в рамках тематических недель в каждой возрастной группе:

- обеспечение единых для Российской Федерации содержания дошкольного образования (далее – ДО) и планируемых результатов освоения образовательной программы ДО;

- приобщение детей (в соответствии с возрастными особенностями) к базовым ценностям российского народа - жизнь, достоинство, права и свободы человека, патриотизм,

гражданственность, высокие нравственные идеалы, крепкая семья, созидательный труд, приоритет духовного над материальным, гуманизм, милосердие, справедливость, коллективизм, взаимопомощь и взаимоуважение, историческая память и преемственность поколений, единство народов России; создание условий для формирования ценностного отношения к окружающему миру, становления опыта действий и поступков на основе осмысления ценностей;

- построение (структурирование) содержания образовательной деятельности на основе учёта возрастных и индивидуальных особенностей развития;

- создание условий для равного доступа к образованию для всех детей дошкольного возраста с учётом разнообразия образовательных потребностей и индивидуальных возможностей;

- охрана и укрепление физического и психического здоровья детей, в том числе их эмоционального благополучия;

- обеспечение развития физических, личностных, нравственных качеств и основ патриотизма, интеллектуальных и художественно-творческих способностей ребёнка, его инициативности, самостоятельности и ответственности;

- обеспечение психолого-педагогической поддержки семьи и повышение компетентности родителей (законных представителей) в вопросах воспитания, обучения и развития, охраны и укрепления здоровья детей, обеспечения их безопасности;

- достижение детьми на этапе завершения ДО уровня развития, необходимого и достаточного для успешного освоения ими образовательных программ начального общего образования.

Взаимодействие детского сада с семьями регламентировано Уставом ДООУ, Положением о порядке приема, перевода и отчисления воспитанников, родительским договором.

Работа с семьей обязательно включает:

- организацию работы с родителями (законными представителями) воспитанников по разъяснению прав, обязанностей и ответственности участников образовательного процесса;

- содействие администрации в совершенствовании условий организации образовательного процесса, охране жизни и здоровья воспитанников, защите их законных прав и интересов, организации и проведении мероприятий Учреждения;

- ознакомление с системой нормативного обеспечения прав детей.

В течение года работа была организована в соответствии с годовым планом работы ДООУ и родительского комитета.

Особое внимание в 2025 году уделялось взаимодействию дошкольного учреждения с семьей по вопросам оздоровления: ознакомление родителей с лечебно-профилактическими мероприятиями, с содержанием физкультурно-оздоровительной работы; пропагандирование среди родителей здорового образа жизни, необходимости выполнения общегигиенических требований, рационального режима дня, полноценного сбалансированного питания, закаливания.

В ДООУ созданы условия по обеспечению прав родителей на участие в управлении образовательным учреждением, организацией воспитательно-образовательного процесса через родительский комитет, наблюдательный совет. В круг полномочий коллегиальных органов управления входят решение следующих вопросов: утверждения программы развития учреждения, утверждения сметы расходов по бюджетным и внебюджетным средствам и другое. На родительских собраниях групп с родителями согласовывается выбор образовательной программы, перечень платных образовательных услуг, программа культурно - досуговых мероприятий и другое.

Взаимодействие педагогов и родителей осуществляется через: приобщение родителей к педагогическому процессу, ознакомление их не только с формами работы воспитателя с детьми, но и с ее содержанием; неограниченное (по времени) пребывание родителей в

дошкольном учреждении в период адаптации ребенка к его условиям; организацию выставок детских работ, информационно - педагогических материалов.

Помимо традиционных форм, используются и новые формы, и методы организации сотрудничества с родителями:

- презентация ДООУ – применяется для знакомства родителей с ДООУ, нормативными документами ДООУ (Устав, лицензия и др.) позволяет фрагментарно показать все виды деятельности детского сада, направленные на развитие личности ребенка и коррекционную работу.

- родительские клубы зарекомендовали себя как динамичная структура. Разнообразная тематика встреч, направленная на повышение компетентности родителей в вопросах воспитания детей;

- популярна такая форма работы как организация и проведение досуговой, спортивно-оздоровительной деятельности детей и родителей: «Дни здоровья», «Мама, папа, я – спортивная семья»;

- «Дни открытых дверей», конкурсы, выставки;

- родительские собрания и конференции;

- анкетирование и другие формы работы.

Одним из направлений в работе образовательного учреждения является работа по профилактике асоциального поведения.

Основные направления работы:

1. Пропаганда здорового образа жизни.

2. Организация дополнительного образования.

3. Основы правового воспитания.

4. Работа по выявлению семей, находящихся в социально – опасном положении

5. Проведение индивидуальной воспитательной работы.

В сентябре 2025 учебного года педагогом-психологом было проведено экспресс – анкетирование на выявление семей «группы риска» воспитанников ДООУ. Был создан банк данных семей, находящихся в СОП.

Всего в нашем ДООУ выявлено 118 семей, из них:

- 11/9 % - неполные семьи;

- 94/80 % - многодетные семьи;

- 13/11% - семьи - с детьми, имеющими ОВЗ или детьми – инвалидами.

Семей с явной (открытой) формой неблагополучия не выявлено. Составлен план работы на 2025-2026 учебный год с семьями, находящихся в СОП. С семьями воспитанников ведет работу педагог – психолог, используя такие формы, как наблюдение, беседа, анкетирование, психологическая и социальная диагностика. У педагога – психолога имеется журнал групповых и индивидуальных форм работы с родителями, который систематично ведется; инструментарий по работе с родителями (в наличии картотеки, памятки, диагностические методики, опросники). Основной информацией обладает воспитатель в группе, который ежедневно работает с детьми по внешнему виду ребенка и по его поведению выявляет признаки неблагополучия. Также имеется наглядная информация для родителей (в группах ДООУ).

Таким образом, об эффективности, проводимой, в дошкольном учреждении работы с родителями свидетельствуют:

- проявление у родителей интереса к содержанию образовательного процесса с детьми;

- возникновение дискуссий, диспутов по их инициативе;

- увеличение количества вопросов к педагогу, касающихся личности ребенка, его внутреннего мира;

- стремление взрослых к индивидуальным контактам с воспитателем;

- размышление родителей о правильности использования тех или иных методов воспитания; повышение их активности при анализе педагогических ситуаций, решение задач и обсуждение дискуссионных вопросов.

V. Оценка кадрового обеспечения

Численный состав персонала МАДОУ «Детский сад №104 «Бэлэкэч» на 01.01.2026 г.

	Количество	Вакансии
<i>Руководящие работники</i>	3	0
<i>Педагогические работники, в т.ч.:</i>	34	0
Воспитатели	26	0
Воспитатели по обучению татарскому языку	1	0
Старший воспитатель	1	0
Музыкальный руководитель	2	0
Инструктор по физической культуре	2	0
Педагог-психолог	1	0
Учитель - логопед	1	0
<i>Учебно-вспомогательный и технический персонал, в т.ч.:</i>	39	
Младший воспитатель	18	0
повар	3	0
Медицинская сестра	2	0
Всего:	76	2

Сведения о государственных и отраслевых наградах и званиях работников МАДОУ
«Детский сад №104 «Бэлэкэч»

Отличник народного просвещения	-
Нагрудный знак «Почетный работник общего образования»	-
Почетная грамота Министерства образования и науки Российской Федерации или Министерства просвещения РФ	1
Благодарственное письмо Министерства образования и науки Российской Федерации	-
Благодарственное письмо Министерства образования и науки РТ	-
Почетная грамота Министерства образования и науки РТ	9
Нагрудный знак «За заслуги в образовании»	3
Нагрудный знак 90 лет, 100 лет ТАССР	-
Благодарственное письмо или Почетная грамота Госсовета РТ	-
Благодарственное письмо Мэра города/ Почетная грамота Мэра города/ Лауреат Премии Мэра города/ Сертификат Мэра города	3
Благодарственное письмо Руководителя Исполнительного комитета/ Почетная грамота Руководителя Исполнительного комитета	-
(Благодарственное письмо УО, Почетная грамота УО)	45
Благодарственное письмо ДОУ	8
Почетная грамота ДОУ	60
Доска почета ДОУ	65

Образовательный уровень педагогических работников на 31.12.2025года

Количество педагогических работников	Высшее профессиональное педагогическое	Средне-профессиональное педагогическое
34 педагогов	30	4
100%	88 %	12 %

Возрастные категории педагогических работников на 31.12.2025года

Количество педагогических работников	моложе 25 лет	25-29 лет	30-39 лет	40-44 года	45-49 лет	50-54 года	55-59 лет	60 лет и старше
34 педагогов	3	1	2	9	12	6	0	1
100%	9%	3%	6 %	26 %	35%	18%	-	3%

Стаж работы педагогических работников на 31.12.2025 года

Количество педагогических работников	До 5 лет	От 5 до 10 лет	От 10 до 15 лет	От 15 лет и более
34 педагогов	4	1	3	26
100%	12%	3%	9%	76 %

Квалификационные категории работников на 31.12.2025 года

Количество педагогических работников	Без категории	Первая квалификационная категория	Высшая квалификационная категория
34 педагогов	7	7	20
100%	20,5 %	20,5%	59 %

Реализация плана переподготовки и повышения квалификации педагогических работников ДОУ - важное условие успешности работы педагогического коллектива. Актуальность задачи обновления образования педагогов определяется стремительным распространением в практике работы детского сада различных инноваций. Этот процесс требует от педагогов знания основных тенденций инновационных изменений, понимания сущности педагогической технологии, знания интерактивных форм и методов обучения, критериев технологичности, владения технологиями целеполагания, проектирования и диагностирования, создания оптимальной методической системы.

VI. Оценка учебно – методического и библиотечно- информационного обеспечения.

Учебно-методическое обеспечение МАДОУ «Детский сад №104 «Бэлэкэч» полностью соответствует образовательной программе ДОУ, условиям её реализации. В дошкольном учреждении достаточно наглядных пособий для всех возрастных групп.

В текущем учебном году пополнен фонд научно-методической литературы по вопросам организации воспитательно-образовательного процесса в ДОУ.

Библиотечный фонд располагается в методическом кабинете, кабинетах специалистов, группах детского сада. Библиотечный фонд представлен методической литературой по всем образовательным областям образовательной программы дошкольного образования муниципального автономного дошкольного образовательного учреждения города Набережные Челны «Центр развития ребёнка – детский сад №104 «Бэлэкэч», детской художественной литературой, периодическими изданиями, а также другими информационными ресурсами на различных электронных носителях. В каждой возрастной группе имеется банк необходимых учебно-методических пособий, рекомендованных для планирования воспитательно-образовательной работы в соответствии с обязательной частью

ОП. Информационное обеспечение представлено информационной базой, включающей выход в сеть-Интернет, наличием электронной почты.

В ДОО функционирует сайт по адресу: https://edu.tatar.ru/n_chelny/page442039.htm.

Пользователям официального сайта предоставляется наглядная информация о структуре официального сайта, включающая в себя ссылку на официальный сайт Министерства образования и науки Российской Федерации в сети «Интернет». Доступ педагогов к образовательным ресурсам обеспечивается через раздел «Альтернативные сайты и информационно-образовательные ресурсы».

Информация на Интернет-сайте размещается в текстовой и (или) табличной формах, а также в форме копий документов в соответствии с требованиями к структуре официального сайта и формату представления информации, установленными Федеральной службой по надзору в сфере образования и науки.

При размещении информации на официальном сайте и её обновлении обеспечивается соблюдение требований законодательства Российской Федерации о персональных данных.

Таким образом, учебно-методическое и библиотечно-информационное обеспечение ДОО в полной мере соответствуют требованиям необходимым для реализации образовательной программы дошкольного образования.

VII. Оценка материально – технической базы

В МАДОУ «Детский сад №104 «Бэлэкэч» для воспитания, развития и обучения детей, организации профилактической и коррекционной работы созданы оптимальные условия.

Для осуществления образовательной деятельности в соответствии с заявленной образовательной программой в ДОО поддерживается функционирование помещений для различных видов деятельности: методический кабинет, музыкальный зал, зал хореографии, физкультурный зал, кабинет педагога - психолога, учителя-логопеда кабинет для изучения татарского языка, кабинеты дополнительного образования, бассейн, групповые и спальные помещения.

Специализированные помещения

Вид помещения	Функциональное использование	Оборудование
Групповые помещения	Совместная с воспитателем деятельность; Игровая деятельность; Самообслуживание; Трудовая деятельность; Самостоятельная творческая деятельность; Проектно-экспериментальная деятельность; Организованная образовательная деятельность	Детская мебель для практической деятельности. Книжный уголок. Уголок для изобразительной детской деятельности. Игровая мебель. Атрибуты для сюжетно-ролевых игр: «Семья», «Магазин», «Пароход», «Больница», «Парикмахерская» и пр. Уголок природы. Конструкторы различных видов. Головоломки, пазлы, мозаика, настольно-печатные игры, лото. Развивающие и дидактические игры. Различные виды театров. Интерактивное оборудование (доска, проектор, ноутбук).

Музыкальный зал	Проведение музыкальной ООД, праздников, развлечений, индивидуальной работы по развитию детского творчества.	Подборка музыкальных инструментов в соответствии с возрастом; наличие фонотеки; средства ТСО (музыкальный центр, синтезатор, радиомикрофоны). Электронное цифровое пианино Мультимедийное оборудование Детские и взрослые карнавальные костюмы Ноутбук, компьютер Принтер Библиотека методической литературы, сборники нот, сценарии праздников и развлечений
Зал хореографии	Проведение занятий по дополнительному образованию воспитанников	Электронное цифровое пианино Зеркала Станок
Физкультурный зал	Проведение физкультурной ООД и физкультурно-оздоровительной работы	Комплект физоборудования для ООД; шведская стенка; Ноутбук Музыкальный центр Мягкие модули Спортивное оборудование для прыжков, лазания, метания Скамейки, маты индивидуальные коврики гимнастические палки мячи сухой бассейн фитбольные мячи 2-х размеров канаты, стойки, кольцоброс и т.п.
Бассейн	Проведение ООД по обучению детей плаванию	Плавательные очки Нарукавники Ласты Спасательные круги Противоскользящее покрытие Шест с крюком и др.
Кабинет педагога-психолога	Проведение диагностической, психокоррекционной и коррекционно-развивающей работы с детьми. Консультации для педагогов и родителей	Наличие дидактических игр и пособий по развитию мышления, внимания, памяти, моторики, эмоциональной сферы дошкольника Дары Фребеля Наглядно – информационный материал для родителей Оборудование для сенсорной комнаты: пузырьковая колонна, «Лестница света» и

		<p>другое.</p> <p>Интерактивное оборудование (доска, проектор, ноутбук, принтер)</p> <p>Методическая литература</p> <p>Психолого-педагогические, информационные листы для педагогов и родителей</p> <p>Развивающие игрушки.</p>
Кабинет логопеда	<p>Индивидуально-подгрупповые занятия с детьми</p> <p>Консультации для педагогов и родителей</p>	<p>Комплект наглядно-дидактических пособий и развивающих игр</p> <p>Наглядно-информационный материал для родителей</p> <p>Методическая литература</p> <p>Логопедическое оборудование (столы, зонды, зеркала и пр)</p> <p>Картотеки по лексическим темам</p> <p>Ноутбук, принтер</p>
Кабинет татарского языка	<p>Проведение ООД по татарскому языку.</p> <p>Индивидуально-подгрупповые занятия с детьми</p> <p>Консультации для педагогов и родителей</p>	<p>Интерактивное оборудование (доска, проектор, ноутбук).</p> <p>Комплект наглядно-дидактических пособий и развивающих игр</p> <p>Наглядно-информационный материал для родителей</p> <p>Методическая литература</p>
Медицинский Кабинет Процедурный кабинет	<p>Проведение лечебно-профилактической работы.</p> <p>Проведение антропометрии, осмотра детей, проведение прививок</p>	<p>Наличие медицинского оборудования для осуществления медицинской деятельности.</p>
Методический кабинет	<p>Консультативный центр, обеспечение методического сопровождения образовательного процесса</p>	<p>Комплекты наглядно-дидактических пособий; библиотека; подборка методических материалов.</p> <p>Компьютер, принтер</p>
Пищеблок	<p>Организации питания воспитанников</p>	<p>Наличие необходимого оборудования.</p>
Прачечная	<p>Стирка белья</p>	<p>Стиральные машины</p> <p>Гладильный стол</p> <p>Гладильный пресс и др.</p>

В РППС детского сада входит:

- групповое пространство;
- межгрупповое пространство;
- территория детского сада.

Для организации группового пространства педагоги используют: мобильные центры детской активности и зонирование. Основой мобильных центров выступают передвижные модули: полки, стеллажи, контейнеры с колесиками. Передвижное оборудование наполнено развивающими игровыми материалами.

В групповых помещениях предусмотрены зоны:

- игр и подвижной занятости;
- творчества;
- познавательного развития;
- уединения.

Зоны познавательной активности педагоги организуют с применением игровых пособий, которые побуждают детей к освоению грамоты, начальных математических знаний, освоению правил безопасного поведения: алфавит, дорожные знаки, ноты, развивающие игры, модели и макеты, предметы для опытно-поисковой работы: магниты, увеличительные стекла, пружинки, весы, мензурки, иллюстрированные альбомы и др.

Для организации межгруппового пространства в ДОУ используется стендовая наглядность и выставки. Оформляются выставки посвященные праздничным датам: выставка открыток «День Матери», выставка новогодних поделок «Мастерская Деда Мороза», выставка поделок: «Военная техника», дню защитника Отечества, выставка рисунков «Многонациональный мой Татарстан», посвященный Международному дню родного языка, выставка поделок «Подарок на 8 Марта», выставка детско-родительских рисунков и поделок на тему: «В гости к Акбай и Мияу»- «Акбай белэн Мияуга кунакка», «Безопасные дороги - детям!», «Космическое чудо» и другие.

В оформлении территории используют малые скульптурные фигуры животных и макет светофора, дорожные знаки, павильоны, декоративные растения и кустарники, специальные снаряжения.

На территории оформлены тематические уголки оздоровительно-развивающего назначения:

- спортивная площадка;
- автогородок;
- фитополяна;
- аптекарский огород;
- экосистема «Луг».

Таким образом, развивающая предметно-пространственная среда детского сада функционирует как средство развития детей и выступает условием их социализации.

Для повышения эффективности образовательного процесса, в ДОУ используются различные ТСО:

- мультимедийный комплекс - 13 шт.;
- компьютеры - 43 шт. в т. ч. - ноутбуков - 35 шт.;
- принтеры - 9 шт.
- демонстрационный экран - 1 шт.;
- МФУ - 7 шт.;
- фото и видеоаппаратура;
- музыкальный центр - 2 шт.,
- магнитофон - 2 шт.;
- телевизор - 2 шт.
- выход в Интернет имеют 19 компьютеров.

В целом содержание развивающей предметно – пространственной среды соответствует интересам и потребностям детей, периодически изменяется и дополняется, обеспечивая «зону ближайшего развития» каждого ребенка.

С целью создания безопасных условий учреждение оборудовано:

- кнопкой экстренного вызова полиции (тревожной сигнализацией), сигнал которой выведен на пульт дежурной части УВД, что обеспечивает своевременное информирование правоохранительных органов о возможных признаках террористической угрозы;

- камерами наружного и внутреннего видеонаблюдения в количестве 13 и 6 шт. соответственно;

- телефоном с определителями номеров;

- автоматической пожарной сигнализацией, звуковым, речевым, световым оповещением. Системы регулярно обслуживаются организациями, имеющими лицензии на

данный вид деятельности. В соответствии с нормативами общей площади детского сада размещены 70 огнетушителя.

Произведено энергетическое обследование и изготовлен энергетический паспорт, подготовлен и согласован с ГИБДД г. Набережные Челны Дорожный паспорт, утвержден паспорт антитеррористической защищенности.

Кроме того, в целях пресечения угроз террористического акта установлен внутриобъектовый режим в рамках которого:

- пропуск посетителей в ДОУ осуществляется с 8.00 до 17.00 только через центральную калитку и центральный вход (вахту) при предъявлении документа, удостоверяющего личность посетителей, с регистрацией в журнале посещений и указанием цели визита;

- посещение ДОУ родителями (законными представителями) возможно при условии соблюдения профилактических мероприятий, включающих использование в период нахождения в ДОУ масок, обработку рук кожными антисептиками, термометрию с использованием бесконтактных термометров при входе в ДОУ с целью выявления и недопущения лиц с повышенной температурой тела и признаками респираторных заболеваний.

Таким образом, материально-техническая база ДОУ соответствует ФГОС ДО, действующим НПА в сфере безопасности: санитарным, противопожарным нормам и правилам, охране труда, антитеррористической защищенности.

VIII. Система оценки качества образования

В ДОУ действует «Положение о внутренней системе оценки качества образования МАДОУ «Детский сад №104 «Бэлэкэч»».

Цель контроля: оптимизация и координация работы всех структурных подразделений ДОУ для обеспечения качества образовательного процесса. Формами контроля в ДОУ являются:

- мониторинг: управленческий, медицинский, педагогический, психолого-педагогический, способствующий повышению эффективности учебно-воспитательной деятельности и представляющий качественную и своевременную информацию, необходимую для принятия управленческих решений,

- скрининг-контроль состояния здоровья детей,

- социологическое исследование семей.

Контроль в ДОУ начинается с руководителя, проходит через все структурные подразделения и предусматривает анализ и оценку следующих аспектов:

- Качество научно-методической работы;

- Качество воспитательно-образовательного процесса;

- Качество работы с родителями (законными представителями);

- Качество работы с педагогическими кадрами;

- Качество предметно-пространственной среды.

Вопросы контроля рассматриваются на совещаниях при заведующем, общих собраниях работников, педагогических советах.

Мониторинг качества образовательной деятельности в 2023 году показал хорошую работу педагогического коллектива по всем показателям.

Медицинское обеспечение

Медицинское обслуживание детей в МАДОУ обеспечивается штатным медицинским персоналом: врачом – педиатром, старшими медсестрами, медицинской сестрой. Услуги по оказанию лечебно – профилактической помощи оказываются врачами специалистами «Детской городской поликлиники № 5», являющимися сотрудниками ГАУЗ «Детская городская поликлиника № 5» по договору.

В ДОУ разработаны и утверждены локальные нормативные акты по организации

оказания первой помощи воспитанникам, инструкции по охране жизни и здоровья воспитанников, должностные инструкции, номенклатура дел в части создания условий для медобслуживания, приказами по ДООУ определены ответственные лица за комплектование аптек первой помощи.

В детском саду функционирует медицинский блок, включающий медицинский кабинет первичного приема и процедурный кабинет. Медицинский блок оснащен мебелью, оргтехникoй и медицинскими изделиями согласно стандарту оснащения. Имеются лекарственные препараты и перевязочные материалы для оказания неотложной помощи обучающимся, иммунобиологические препараты. Оформлена лицензия на медицинскую деятельность.

Спортивный зал и бассейн оснащены современным спортивным оборудованием.

Ежегодно в целях своевременного выявления отклонений в состоянии здоровья, а также для эффективного контроля за динамикой здоровья в ДООУ проводятся углубленные медицинские осмотры детей декретированных возрастов 5,7 лет.

Медицинский осмотр проводится врачами - специалистами «Детской городской поликлиники № 5»: невролога, хирурга, ортопеда, окулиста, отоларинголога, педиатра. На основании результатов медицинского осмотра проводится комплексная оценка состояния здоровья ребенка, которая включает в себя:

- заключение о состоянии здоровья;
- оценку физического и нервно – психического развития;
- определение группы здоровья;
- определение физкультурной группы;
- рекомендации по режиму питания и дальнейшему наблюдению.

Анализ показывает, что стабильно высоким остаются показатели патологии речевого развития, нарушения осанки, плоскостопия.

Посещаемость и заболеваемость за три года

2023 год		2024 год		2025 год	
Заболеваемость	Посещаемость	Заболеваемость	Посещаемость	Заболеваемость	Посещаемость
0,7	74 %	0,7	72 %	2,2	79%

Сравнительный анализ заболеваемости и посещаемости показывает положительную динамику посещаемости. С целью повышения посещаемости в ДООУ был введен ежедневный мониторинг посещаемости детей, проведена индивидуальная работа с родителями, дети которых длительно не посещают ДООУ, ведется разъяснительная работа с родителями о важности посещения ребенком детского сада.

Таким образом, по результатам отчетного года можно сделать вывод, что в дальнейшей работе нужно продолжать уделять внимания вопросам организации оздоровления, закаливания. Поэтому задача по укреплению здоровья детей и снижение заболеваемости остается для нас актуальной.

Положительная динамика укрепления здоровья воспитанников существует, но она недостаточна, для того чтобы говорить об эффективной системе здоровьесбережения в ДООУ, позволяющей спрогнозировать и предупредить детскую заболеваемость.

Физкультурно-оздоровительная работа учреждения ведется, но требуют совершенствования блоки: «Взаимодействие с социумом в вопросах поддержания и укрепления здоровья всех участников образовательного процесса».

Организации питания.

Питание в МАДОУ осуществляется в соответствии с примерным 10-дневным меню, разработанным на основе физиологических потребностей в пищевых веществах и норм питания детей дошкольного возраста, согласованного с Роспотребнадзором. Меню разрабатывается специалистами ООО «Школьное питание». Основным условием организации сбалансированного питания является соблюдение режима питания, который должен

предусматривать не менее 5 приемов пищи: завтрак, второй завтрак, обед, полдник, ужин. Питьевой режим организован в полном объеме.

Для информирования родителей о продуктах и блюдах, которые ребенок получает в течение дня в образовательном учреждении на стенде вывешивается ежедневно меню, меню на неделю размещается на официальном сайте МАДОУ: https://edu.tatar.ru/n_chelny/page442039.htm.

Пищеблок ДОУ оборудован современным торгово-технологическим оборудованием в соответствии с требованиями нормативно-правовой базы.

Ежедневно в детский рацион включаются: молоко, мясо, картофель, овощи, фрукты, хлеб, крупы, сметана, сливочное и растительное масло, сахар, соль и другие продукты. Объем пищи и выход блюд строго соответствует возрасту ребёнка. Процент выполнения натуральных норм по основным продуктам составляет 100 %.

Контроль качества питания, витаминизации блюд, закладки продуктов питания, кулинарной обработки, выхода готовых блюд, вкусовых качеств пищи, санитарного состояния пищеблока, правильности хранения и соблюдения сроков реализации продуктов осуществляет заведующий МАДОУ, медицинский персонал, а также бракеражная комиссия. Члены бракеражной комиссии присутствуют при закладке основных продуктов в котёл и проверяют блюда на выходе, снимают пробу. Готовая пища выдаётся детям только с разрешения бракеражной комиссии, после снятия пробы и записи в бракеражном журнале результатов оценки готовых блюд.

В ДОУ организован общественный контроль за питанием. Членами Комиссии по питанию, в состав которой входят представители родительской общественности, разработан план мероприятий по контролю на учебный год, своевременно с оформлением актов проводятся контрольные мероприятия. На контроле вопросы: сервировка стола, нормы выдачи готовых блюд, достаточность столовых принадлежностей, санитарное состояние группы перед приемом пищи и др.

Высокое качество детского питания достигается через организацию следующих мероприятий:

- ежеквартальный лабораторный контроль специалистами ООО «Школьное питание»;
- использование компьютерной программы для расчета пищевой и энергетической ценности и сбалансированности суточных норм питания детей;
- систематическую организацию отчетности шеф-поваров (1 раз в два дня).

В 2025 году проведено 4 плановых проверки специалистами ООО «Школьное питание» - нарушений не выявлено.

Таким образом, в ДОУ организация питания в полной мере соответствует требованиям законодательства.

Показатели деятельности по результатам самообследования

№ п/п	Показатели	Единица измерения
1.	<u>Образовательная деятельность</u>	
1.1	Общая численность воспитанников, осваивающих образовательную программу дошкольного образования, в том числе:	385 чел./100 %
1.1.1	В режиме полного дня (8 - 12 часов)	385 чел./ 100 %
1.1.2	В режиме кратковременного пребывания (3 - 5 часов)	54 чел.
1.1.3	В семейной дошкольной группе	0 человек/0 %
1.1.4	В форме семейного образования с психолого-педагогическим сопровождением на базе дошкольной образовательной организации	0 человек/ 0 %
1.2	Общая численность воспитанников в возрасте до 3 лет	83 человек/21 %
1.3	Общая численность воспитанников в возрасте от 3 до 8 лет	302 человек/ 79 %
1.4	Численность/удельный вес численности воспитанников в общей численности воспитанников, получающих услуги присмотра и ухода:	385 человек/100 %
1.4.1	В режиме полного дня (8 - 12 часов)	385 человек/ 100 %
1.4.2	В режиме продленного дня (12 - 14 часов)	0 человек/ 0 %
1.4.3	В режиме круглосуточного пребывания	0 человек/ 0 %
1.5	Численность/удельный вес численности воспитанников с ограниченными возможностями здоровья в общей численности воспитанников, получающих услуги:	13 человек /3,3 %
1.5.1	По коррекции недостатков в физическом и (или) психическом развитии	0 человек /0 %
1.5.2	По освоению образовательной программы дошкольного образования	0 человек
1.5.3	По присмотру и уходу	13 человек /4 %
1.6	Средний показатель пропущенных дней при посещении дошкольной образовательной организации по болезни на одного воспитанника	1,7
1.7	Общая численность педагогических работников, в том числе:	34 человек
1.7.1	Численность/удельный вес численности педагогических работников, имеющих высшее образование	30 человек/88 %
1.7.2	Численность/удельный вес численности педагогических работников, имеющих высшее образование педагогической направленности (профиля)	30 человек/88 %
1.7.3	Численность/удельный вес численности педагогических работников, имеющих среднее профессиональное образование	4 человека/ 12%
1.7.4	Численность/удельный вес численности педагогических работников, имеющих среднее профессиональное образование педагогической направленности (профиля)	4 человека/ 12%
1.8	Численность/удельный вес численности педагогических работников, которым по результатам аттестации присвоена квалификационная категория, в общей численности педагогических работников, в том числе:	27 человек/79,5 %
1.8.1	Высшая	20 человек/59 %
1.8.2	Первая	7 человека/20,5 %

1.9	Численность/удельный вес численности педагогических работников в общей численности педагогических работников, педагогический стаж работы которых составляет:	
1.9.1	До 5 лет	4 человек / 12 %
1.9.2	Свыше 30 лет	2 человек/6 %
1.10	Численность/удельный вес численности педагогических работников в общей численности педагогических работников в возрасте до 30 лет	4/12%
1.11	Численность/удельный вес численности педагогических работников в общей численности педагогических работников в возрасте от 55 лет	1/3%
1.12	Численность/удельный вес численности педагогических и административно-хозяйственных работников, прошедших за последние 3 года повышение квалификации/профессиональную переподготовку по профилю педагогической деятельности или иной осуществляемой в образовательной организации деятельности, в общей численности педагогических и административно-хозяйственных работников	34 человек/ 100 %
1.13	Численность/удельный вес численности педагогических и административно-хозяйственных работников, прошедших повышение квалификации по применению в образовательном процессе федеральных государственных образовательных стандартов в общей численности педагогических и административно-хозяйственных работников	34 человека/100%
1.14	Соотношение "педагогический работник/воспитанник" в дошкольной образовательной организации	1/8
1.15	Наличие в образовательной организации следующих педагогических работников:	
1.15.1	Музыкального руководителя	да
1.15.2	Инструктора по физической культуре	да
1.15.3	Учителя-логопеда	да
1.15.4	Логопеда	нет
1.15.5	Учителя-дефектолога	нет
1.15.6	Педагога-психолога	да
1.16	Удовлетворение образовательных потребностей (соответствие уровня оказания образовательных услуг ожиданиям родителей):	
1.16.1	удельный вес родителей, полагающих высоким уровень образовательных услуг по реализации основной образовательной программы	98 %
1.16.2	удельный вес родителей, полагающих средним уровень образовательных услуг по реализации основной образовательной программы	2 %
1.16.3	удельный вес родителей, полагающих низким уровень образовательных услуг по реализации основной образовательной программы	0 %

1.17	Соответствие уровня оказания услуг по присмотру и уходу за детьми ожиданиям родителей	
1.17.1	удельный вес родителей, полагающих уровень услуг по присмотру и уходу за детьми высоким	100 %
1.17.2	удельный вес родителей, полагающих уровень услуг по присмотру и уходу за детьми средним	0 %
1.17.3	удельный вес родителей, полагающих уровень услуг по присмотру и уходу за детьми низким	0 %
2.	Инфраструктура	
2.1	Общая площадь помещений, в которых осуществляется образовательная деятельность, в расчете на одного воспитанника	1014,2 кв. м 2,0 кв. м. – на 1 ребенка в дошкольных группах старше 3-х лет
2.2	Площадь помещений для организации дополнительных видов деятельности воспитанников	529 кв. м
2.3	Наличие физкультурного зала	да
2.4	Наличие музыкального зала	да
2.5	Наличие прогулочных площадок, обеспечивающих физическую активность и разнообразную игровую деятельность воспитанников на прогулке	да

**План мероприятий («дорожная карта»)
по снижению бюрократической нагрузки на педагогических работников
МАДОУ «Детский сад №104 «Бэлэкэч»**

№	Мероприятие	Срок	Ответственный	Результат
1	Издание приказа о назначении ответственного за исполнение мероприятий по снижению бюрократической нагрузки	Январь 2025	Заведующий	Издание приказа об организации комплекса мероприятий по снижению бюрократической нагрузки в МАДОУ
2	Проведение педагогического совета по вопросу снижения документационной нагрузки педагогических работников	Январь 2025	Заведующий	Получение сведений о ключевых направлениях работы; анализ полученной обратной связи; проработка механизмов устранения выявленных несоответствий
3	Проведение анализа локальных актов образовательной организации на соответствие требований в части бюрократической нагрузки	Январь -май 2025 г.	Заведующий	Исключение противоречащих и неактуальных документов
4	Приведение локальных нормативных и правовых актов в соответствие с федеральными требованиями в части снижения бюрократической нагрузки на педагогических работников	Непрерывно в течение года	Старший воспитатель	Создание единой номенклатуры ЛНА
5	Приведение должностных инструкций педагогических работников в соответствие с требованиями в части бюрократической нагрузки	Ноябрь-декабрь 2025	Заведующий	Ознакомление работников с должностными инструкциями
6	Исключение незапланированных поручений и обязанностей, а также поручений, не связанных с непосредственным решением педагогических задач	Постоянно	Администрация ДОУ	Осуществление своевременного контроля. Принятие эффективных решений путем выстраивания эффективного взаимодействия сотрудников и администрации.
7	Внедрение информационных технологий в документооборот для обеспечения делопроизводства	Постоянно	Администрация ДОУ	Использование официальных групп в гос. мессенджере МАХ, организация общих чатов педагогов и родителей с целью доведения информации до заинтересованных лиц напрямую. Использование возможностей нейросетей, онлайн документов и автоматизированных сервисов.
8	Замещение документов на бумажном носителе на электронную форму	Постоянно	Администрация ДОУ	Организация сбора сведений преимущественно посредством электронных документов в отечественных сервисах.

9	Исключение дублирования документов на бумажном и электронном носителе	Постоянно	Администрация ДОУ	Проведение анализа запросов и отчетов как внутренних, так и внешних. Отказ от неактуальных форм отчетов
10	Правовое просвещение работников образовательной организации	Постоянно	Администрация ДОУ	Включение вопросов о снижении бюрократической нагрузки в обсуждение на педагогических советах и рабочих совещаниях. Ознакомление с деятельностью Минпросвещения по вопросу снижения бюрократической нагрузки на педагогических работников в общеобразовательных организациях. Трансляция опыта на совещаниях и семинарах. Изучение опыта других образовательных организаций по данному направлению.